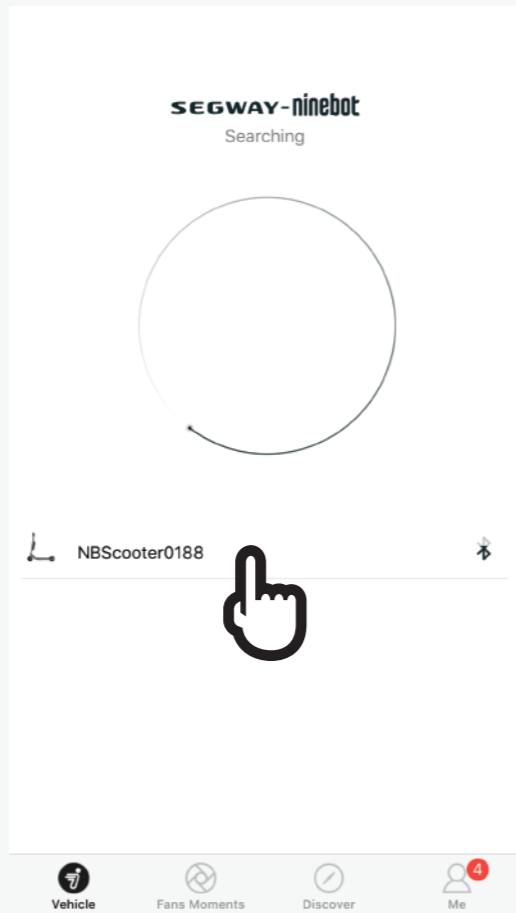




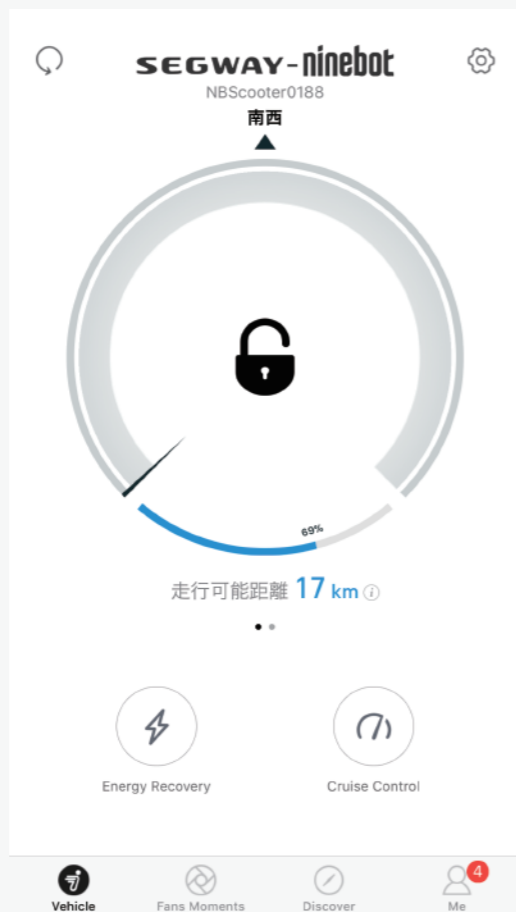
ninebot KickScooter ES2



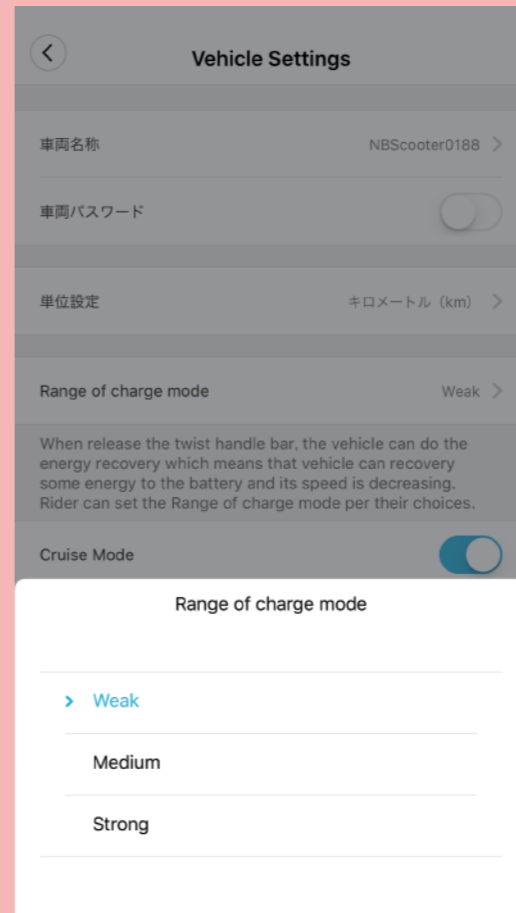
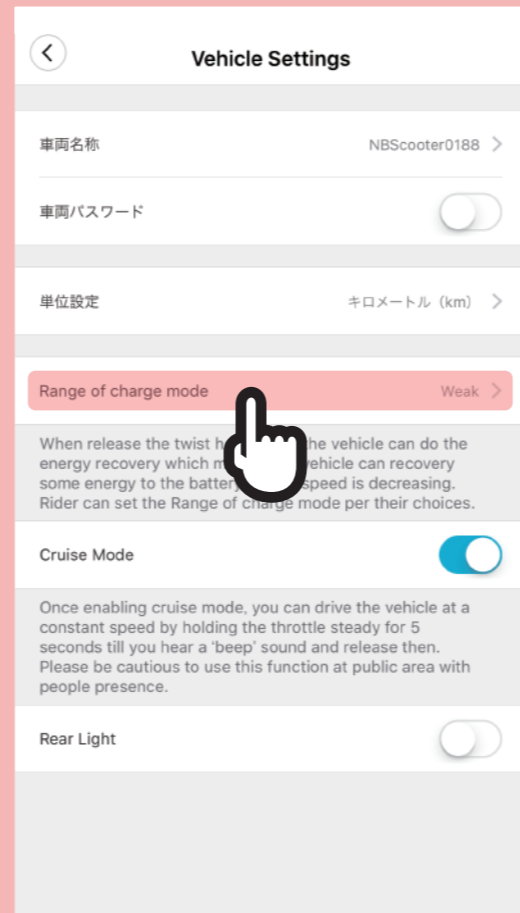
はじめに Segway-Ninebot APPをインストールしてください。



使用する ninebot をタップしてペアリングしてください。



ペアリングに成功すると上記ホーム画面が表示されます。



Range of charge mode とは自動車のように走りながら発電し充電する機能のことです。

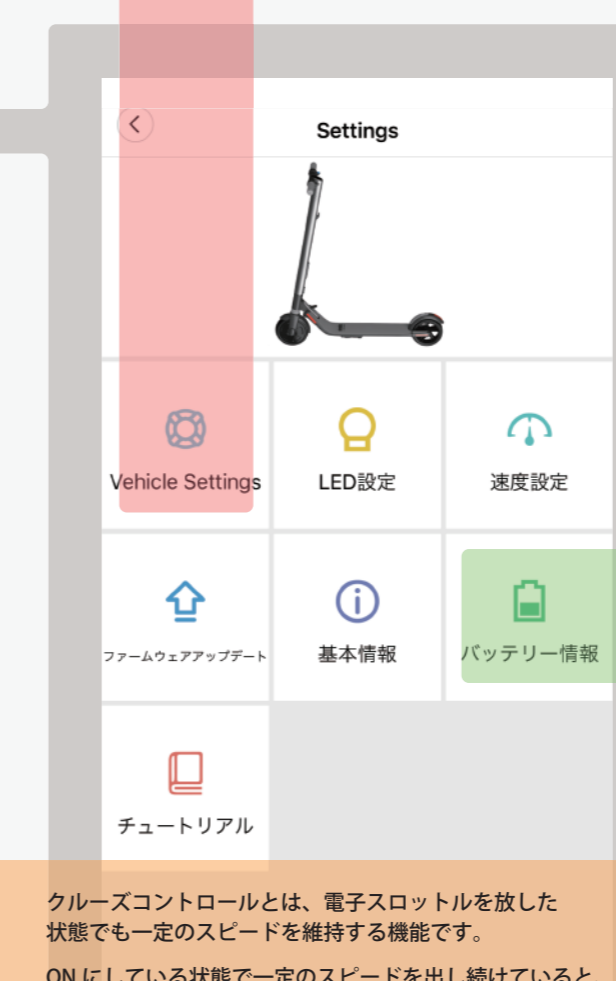
Week : 発電量は少ないが、アクセルを離してもある程度惰性で進み続けます。

Medium : 発電量は week より多く strong より少ないちょうど中間の位置づけです。

Strong : 発電量が最も多く、アクセルを離すとエンジンブレーキのように、すぐ止まります。



充電方法を選択することができます。



クルーズコントロールとは、電子スロットルを放した状態でも一定のスピードを維持する機能です。

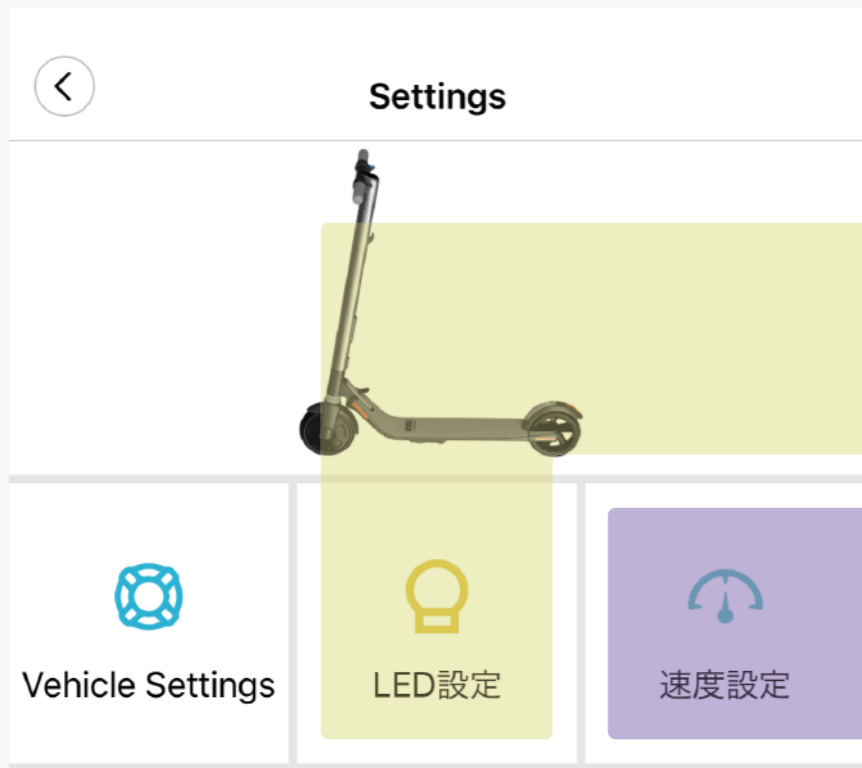
ON にしている状態で一定のスピードを出し続けていると、「ピッ！」と音がなりクルーズコントロール状態となります。アクセルまたはハンドブレーキの操作で解除となります。

※扱いには慣れが必要ですのでお気をつけください。

クルーズコントロール ON、OFF スイッチ。



株式会社オオトモ
〒559-0025
大阪府大阪市住之江区平林南1丁目5-15
support@e-otomo.co.jp



この画面では ninebot に搭載されている LED の設定ができます。

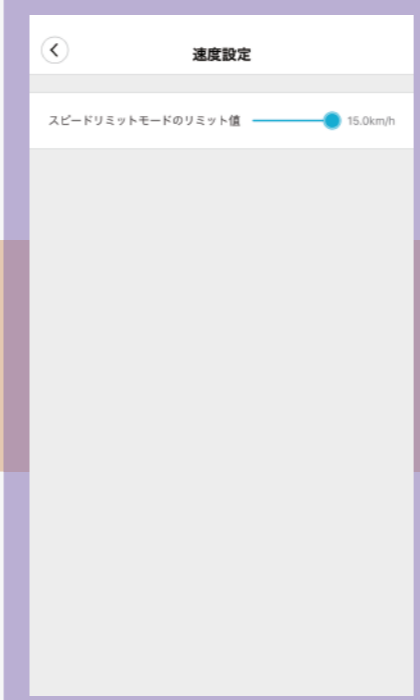
リアルタイムで色が変わりますので、お好みの色に調節してご利用ください。



シリアルナンバー、ファームウェアのバージョン、車体温度を確認することができます。



ファームウェアのアップデートがあれば必ず更新してください。



ninebot kick scooter には 3 種類のドライブモードがあります。ドライブモードは本体電源ボタンをダブルクリックすることで切り替わります。

※リミットモードが反映されない場合、一旦前の画面にもどして再度設定してください。
※速度設定は速度制限モードのみ反映されます。

S スポーツモード (最大パワー/スピードと減速レンジ)。

S 標準モード (中程度のパワー/スピードとレンジ)。

速度制限モード (最小電力/速度および増加範囲)。

ご利用前にチュートリアルが必須になります。チュートリアルを受けないと、本体の機能制限が解除されず本来の性能で乗ることができませんのでご注意ください。

※乗車時はキックスタンドを上げてご使用ください。

